

平成17年12月からの豪雪の記録(平成18年5月31日現在)

1 積雪・降雪の状況(積雪量:午前9時現在)

観測地点 津南町役場(標高241m)

12月	1	2	3	4	5	6	7	8	9	10	11	12	13	14	15	16	17	18	19	20	21	22	23	24	25	26	27	28	29	30	31	累計
降雪量	-	14	-	3	-	1	-	-	-	38	79	46	121	81	-	-	50	45	24	3	7	62	103	29	38	27	61	47	22	25	2	928
積雪量	2		14	12	11	5	5	3	2	0	38	90	104	160	188	156	138	160	168	175	165	160	198	266	250	255	251	271	288	280	277	

1月	1	2	3	4	5	6	7	8	9	10	11	12	13	14	15	16	17	18	19	20	21	22	23	24	25	26	27	28	29	30	31	累計
降雪量	-	25	57	101	65	8	55	60	0	38	52	15	-	-	-	5	25	20	38	-	24	40	60	26	25	13	44	10	-	-	0	1,734
積雪量	262	248	262	287	340	348	325	343	347	323	343	362	340	310	275	261	257	275	278	291	275	286	305	335	328	335	327	348	339	325	309	

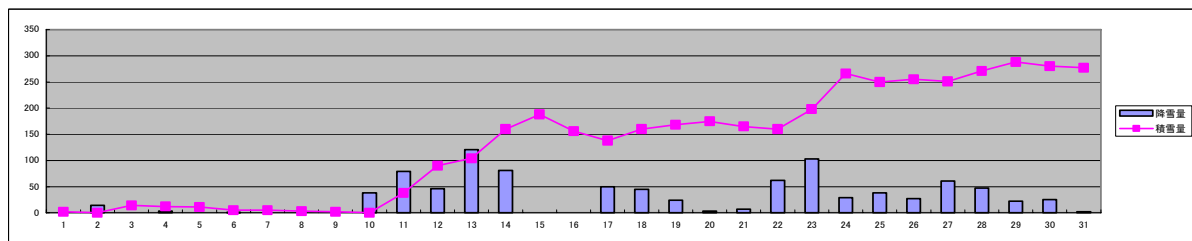
2月	1	2	3	4	5	6	7	8	9	10	11	12	13	14	15	16	17	18	19	20	21	22	23	24	25	26	27	28				累計
降雪量	8	8	48	51	47	-	0	42	16	1	32	16	-	-	-	1	29	-	-	-	-	-	-	-	-	2	2	-			2,037	
積雪量	300	305	304	330	348	358	334	313	344	339	324	346	333	323	308	297	293	318	305	290	286	284	277	275	270	265	265	263				

3月	1	2	3	4	5	6	7	8	9	10	11	12	13	14	15	16	17	18	19	20	21	22	23	24	25	26	27	28	29	30	31	累計
降雪量	5	5	5	5	-	-	-	-	-	-	0	44	41	10	-	-	-	-	12	-	-	-	-	-	-	-	-	3	15	33	26	2,241
積雪量	260	264	264	267	265	263	257	252	249	245	240	234	275	282	273	256	240	235	226	236	228	218	214	210	208	203	198	196	195	206	225	

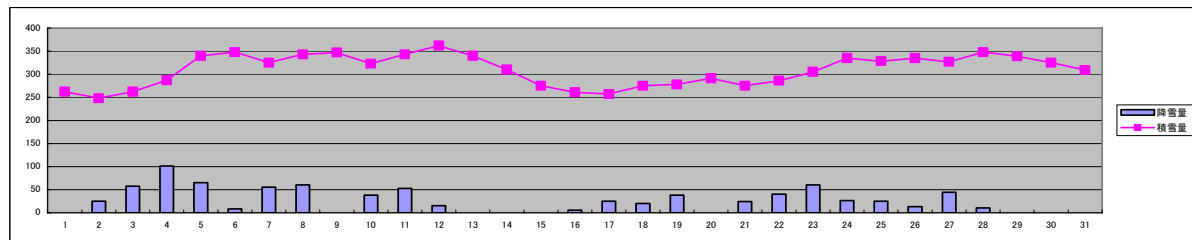
4月	1	2	3	4	5	6	7	8	9	10	11	12	13	14	15	16	17	18	19	20	21	22	23	24	25	26	27	28	29	30		累計
降雪量	-	-	-	-	-	-	-	-	-	-	-	-	-	-	-	-	-	-	-	1	-	-	-	-	-	-	-	-	-	-		2,242
積雪量	230	210	195	191	184	180	176	173	166	165	158	148	138	132	128	122	118	115	110	104	98	95	90	80	77	72	68	60	53	40		

5月	1	2	3	4	5	6	7	8	9	10	11	12	13	14	15	16	17	18	19	20	21	22	23	24	25	26	27	28	29	30	31	累計	
降雪量	-	-	-	-	-	-	-	-	-	-	-	-	-	-	-	-	-	-	-	-	-	-	-	-	-	-	-	-	-	-	-		2,242
積雪量	30	15	10	5	0																												

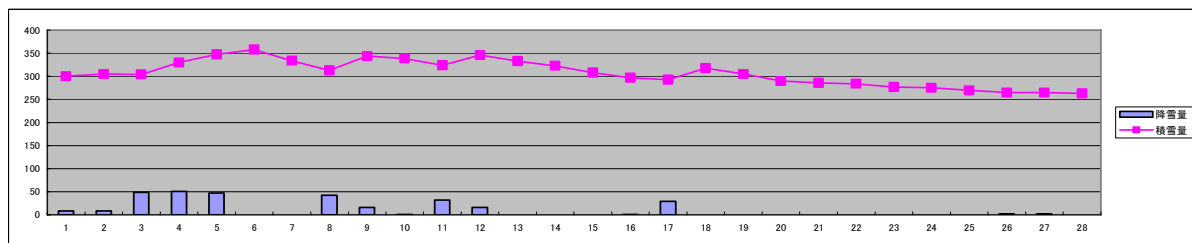
12月



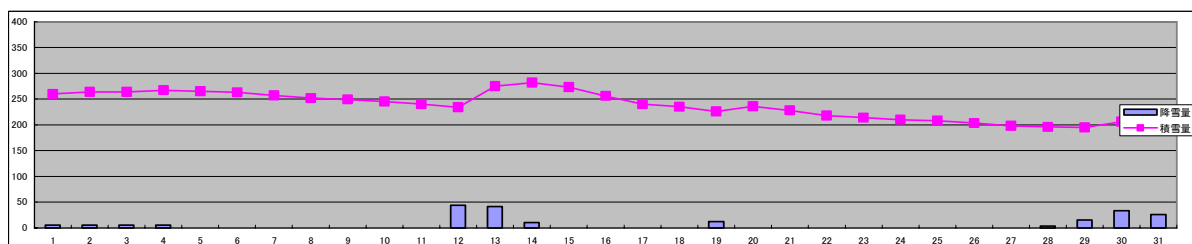
1月



2月



3月



参考 他の観測地点の積雪情報(午前9時現在)

- ・津南町結束 克雪管理センター(標高570m) 最高積雪量430cm(2月5日)
- ・津南町豊郷 高冷地農業技術センター(アメダス観測地点標高452m) 最高積雪量416cm(2月5日)

2 豪雪対策本部の設置

平成17年12月27日 午後6時（平成18年5月15日午前9時 解散）

本部長 津南町長 小林三喜男

設置理由 連日の降雪により、災害の発生が予想されるため

平成18年1月5日 新潟県災害救助条例 適用

平成18年1月6日 午後2時 災害救助法 適用

3 防災(警戒)体制

- 12月28日～29日 総務・建設課 宿直待機で情報収集等
- 12月29日～1月3日 総務・建設課 日直待機で情報収集等
- 1月5日～15日 総務・建設課 午後9時まで役場待機で情報収集等
- 1月7日～2月5日 総務・建設課 閉庁日日直待機で情報収集
- 1月9日～15日 職員宿直待機で情報収集等

4 雪害状況

■人的被害

- 12月14日 81歳の男性が、自宅付近の除雪作業中、誤って用水路に転落し流され死亡
- 12月14日 国道405号見玉地内で乗用車(男性、21歳運転)が前後の雪崩により走行不能になったが、怪我はなし。
- 12月24日 国道405号 前倉地内で雪崩が発生、乗用車が巻き込まれ、道路下に転落し女性(26と男児(1歳)が自力で車外脱出不可能となったが、無事救出される。
- 12月30日 自宅屋根を除雪中、上部から落下してきた雪に巻き込まれ、転落し重傷(56歳、男性)
- 12月31日 自宅車庫の除雪中、転落し重傷(65歳、男性)
- 12月31日 屋根から落ちた雪に埋まり窒息死したものと見られる(79歳、男性)
- 1月7日 道路を歩行中、転倒し骨折(52歳、男性)。
- 1月8日 自宅屋根を除雪中、屋根から転落しそうになり、飛び降り骨折(40歳、男性)
- 1月9日 自宅玄関前の消雪作業中、凍結した路面で転倒し重傷(72歳、男性)
- 1月11日 屋根から降ろした雪の山から転落し重傷(60歳、男性)
- 1月14日 自宅周囲除雪中、滑ってフォークリフトのバケットに頭部を打撲し軽傷(54歳、男性)
- 1月17日 自宅庭を歩行中に転倒し負傷(69歳、女性)
- 1月24日 作業所屋根を除雪中、梯子とともに転落し骨折(68歳、男性)
- 1月26日 道路歩行中、路面が凍結していたため滑って転倒し負傷(74歳、男性)
- 2月13日 屋根雪除雪中に転落し重傷(76歳、男性)

■住宅被害

- 1月8日 自然落下式の屋根雪が屋根上に留まり、その重みで1.5間×3間の棟(1階台所、物置 2階居間)が倒壊したもの。一部損壊、人的被害なし。

■非住宅被害

- 1月5日 ユリ耐雪ハウス 3棟
- 1月5日 木造2階建て作業所 全壊
- 1月5日 高校 商業特別棟1階教室 窓ガラス9枚、サッシドア1枚破損
- 1月12日 木造平屋建 車庫 一部損壊
- 1月13日 前倉公民館 一部損壊
- 1月13日 屋根雪の重みで別荘の台所、風呂場の部分が倒壊したもの。一部損壊、人的被害なし。
- 1月14日 体育館窓ガラス8枚破損
- 1月14日 スキー場山頂サブセンター木造玄関部分損壊
- 1月30日 木造2階建て住宅(空家)全壊
- 1月31日 木造2階建て住宅(空家)半壊
- 1月中旬 作業所半壊
- 2月下旬 木造住宅(空家)半壊

■その他被害

- 12月29日 信濃川橋上部からの落雪により車両フロントガラスを破損(2台)
- 1月 飯山線豊船橋付近高架部分からの落雪により車両を破損(1台)
- 1月8日 住宅前の門(屋根付き)が雪の重みで損壊

5 道路状況

●国県道

- ・405号見玉～大赤沢間 夜間(21:00～7:00)通行止め 12月24日～
- ・405号小島～松之山間通行止め 降雪以降当分の間
- ・小千谷十日町津南線足滝～寺石間通行止め 12月24日～
- ・405号見玉～結東間 雪崩等の危険があるため通行止め 1月8日午後2時～
- ・405号結東～大赤沢間 夜間(21:00～7:00)通行止め 1月8日午後2時～
- ・県道結東上郷宮野原線百ノ木日出山間 夜間(21:00～7:00)通行止め 1月13日～
- ・国道405号見玉～結東間 雪崩等の危険があるため通行規制
1月13、16日14:00～17:00、1月17日～当分の間7:00～9:00、15:00～17:00の2回
(ただし、地域住民限定、天候の状況によっては変更の可能性あり)
- ・1月31日～国道405号通行規制 通行可能時間変更
通行可能時間 午後4時～7時(変更前午後3時～5時)
午前7時～9時は従来どおり変更なし
- ・2月14日～国道405号通行規制の緩和(通行止め時間:午後7時から午前7時まで)
- ・2月22日午前8時30分～県道中深見越後田沢停車場線 所平トド～所平スノーシート間
落雪の危険があるため全面通行止め
- ・2月28日午前9時～県道中深見越後田沢停車場線 所平トド～所平スノーシート間
全面通行止めを解除し、片側交互通行
- ・3月21日～国道405号通行規制解除

●町道

- ・除雪対象路線での通行止めはなし

6 交通機関の状況

●飯山線

- ・全面運休(1月4日～)
- ・1月10日～当分の間 森宮野原駅～十日町駅間代行バス運行
- ・1月17日～十日町～越後川口間 昼間の3往復を除き運転再開
戸狩野沢温泉駅～十日町駅間 運休
- ・1月19日～戸狩野沢温泉駅～十日町駅間 運休
ただし、戸狩野沢温泉駅～森宮野原駅間は1月22日～朝夕の列車8本を運転再開見込
これに伴い現在行っているバス代行は1月21日をもって終了予定
森宮野原駅～十日町駅間が現在のところ運転再開の目処が立っていない。
1月22日～運転再開となるまでの間森宮野原駅～十日町間はバス代行予定
- ・1月28日～戸狩野沢温泉～十日町駅間 朝夕11本運転再開
森宮野原～十日町駅間で走っている朝夕のバス代行は1月27日終了

津南駅発着分	上り	6時49分	16時35分	18時05分	19時24分	
	下り	7時21分	8時12分	17時04分	18時32分	19時54分

- ・2月1日～ 戸狩野沢温泉～十日町駅間 次の列車を除き通常運転
津南発13:59戸狩野沢温泉行き、津南発14:29十日町行き
- ・2月11日～通常運転

●バス路線

- ・津南～和山線(見玉までで折り返し運転) 12月27日～
- ・十日町～グリーンピア津南線(米原地内バイパス迂回) 1月4日～
- ・津南～和山線 船山新田～反里口間 集落内に入らず国道迂回運行 1月8日～
- ・1月24日～津南～和山線(秋山郷地域)1本運行 和山発津南行6:25 津南発和山行15:38
- ・2月1日～ 津南～和山線(秋山郷地域)2往復運行

津南発和山行15:38、津南発大赤沢行17:48、和山発津南行 6:25、大赤沢発津南行 16:30
 ・2月15日～津南－和山線通常運転

7 雪による停電

月日	時間	停電集落	原因
12月12日	13:00～13:30	寺石、子種	倒木による作業停電
12月16日	16:00～17:00	赤沢	倒木による作業停電
12月26日	16:10～17:00	出浦、妙法、結東、谷内、大谷内、横	倒木による作業停電
12月28日	19:00～19:30	所平、大場、中深見	倒木による作業停電
12月29日	17:00～17:50	足滝、穴山	倒木による作業停電
1月8日	早朝	中子の一部	倒木による作業停電
1月12日	9:30～11:30	所平、大場	倒木による作業停電
1月16日	13:00～14:09	前倉、大赤沢	倒木による作業停電
1月17日	14:30～14:44	大場	雪による器機障害復旧作業
1月19日	18:30～19:20	見玉	倒木による作業停電
1月20日	16:15～16:35	所平、大場	雪害による配電線故障復旧
1月30日	11:09～14:26	下日出山、大谷内、横根、妙法	配電線故障復旧

8 学校

- ・芦ヶ崎小学校 1月10日～13日 始業時間1時間繰り下げ(1月6日決定)
- ・町内小中学校休校 1月10～11日(1月9日決定)
- ・町内小中学校始業 1月12日～

9 孤立集落の状況

- 1月8日午後2時から(国道405号見玉～結東間通行止めのため)

	集落名	世帯数	人数
新潟県	逆巻	3	10
	見倉清水川原	8	23
	結東	28	83
	前倉	9	19
	大赤沢	21	64
	計	69	199
長野県	小赤沢	56	154
	屋敷	34	72
	上の原	22	46
	和山	11	27
	切明	1	3
	計	124	302
合計		193	501

- 緊急ヘリポート整備(1月9日設置、県警ヘリコプター活用)
 - ・津南町大割野 津南高校第二グラウンド(津南病院サイド)
 - ・津南町結東 かたくりの宿駐車場
 - ・長野県屋敷 秋山小学校グラウンド

●医療の確保

- ・1月9日 除雪ドーザによる孤立集落内の服薬者への薬の配達の実施(対象者6人)
- ・津南病院ほか、新潟県(医薬国保課)で、長岡日赤と長岡中央病院が急患対応で医療体制の協力
- ・1月10日 新潟県が長岡日赤病院の災害派遣チーム(医師2名、看護師等5名、県保健師1名)を結東地区に派遣(13:00～15:00、ヘリ輸送により)
- ・1月11日 10日に引き続き結東克雪管理センター及び巡回により診療
- ・1月11日 除雪ドーザによる孤立集落内の服薬者への薬の配達(2回)
- ・1月12日 栄村秋山診療所で長野県医療チームが診療
- ・1月13日から道路閉鎖が続く間 新潟県と長野県が共同で医療チームを派遣
 派遣先 秋山診療所(原則として月曜日、木曜日に医療チームを派遣し、診療に当たる。)
- ・1月14日 救急搬送2件(ケガ1、急病1)

- ・1月19日 医療チームの派遣
- ・1月20日 ひまわりバス(診療バス)の秋山郷地域運行開始(乗車人数18人)
- ・1月25日～ひまわりバス(診療バス)毎週水曜日運行

●生活の維持

- ・1月13日 国道405号見玉～結東間 地域住民等に限った時間規制による通行(14:00～17:00)
- ・1月16日 国道405号見玉～結東間 地域住民等に限った時間規制による通行(14:00～17:00)
- ・1月17日～当面の間 国道405号見玉～結東間 地域住民等に限った時間規制による通行(7:00～9:00及び15:00～17:00の2回。ただし、天候の状況により変更)
- ・1月18日 津南地域衛生施設組合による秋山郷孤立集落地区ゴミ収集作業(収集量 津南町0.9t 栄村1.5t)
- ・1月20日～ 津南地域衛生施設組合による秋山郷地区ゴミ収集作業

10 自衛隊の活動

- 1月7日 先遣隊来町、活動の打ち合わせ実施。夕方、派遣隊(36名)到着
- 1月8日 町営住宅の危険除去作業
- 1月9日 町営住宅の危険除去作業
- 1月10日 2班に分かれ、学校(70%終了)及び国道405号見玉～結東間の危険除去作業
- 1月11日 2班に分かれ、学校(残り30%)を終了後、見玉～穴藤間及び病院の危険除去、国道405号見玉～結東間の危険除去作業
- 1月12日 病院、国道405号見玉～結東間、孤立集落(前倉・結東)内の危険除去作業
- 1月12日 自衛隊車両による緊急物資(食糧)、燃料(灯油、軽油)及び大赤沢分校教師の搬送
- 1月13日 国道405号見倉清水川原～結東間700m危険除去作業及び孤立集落(前倉)の危険除去作業
- 1月13日 自衛隊解散式

11 消防団の活動

- 1月11日～12日 津南町消防団全分団による空き家危険箇所の調査
- 1月12日 見附市消防団(団員42名、消防職員4名来町)の協力による要援護世帯の除雪
- 1月15日 小学校1校、中学校1校除雪(津南町消防団、南分署、PTA、教職員)

12 その他の活動

- ・1月6日 人夫の手が回らなく、かつ除雪しないと危険な要援護世帯の除雪を、役場職員が除雪した。(対象世帯 2、派遣職員 9人)
- ・1月12日 人家に影響を及ぼすおそれのある雪崩危険箇所のパトロール実施(警察、消防、役場) 実施箇所 15箇所
- ・1月13日 人家に影響を及ぼすおそれのある雪崩危険箇所の雪庇除去作業(消防署職員、町)
- ・1月13日 空き家危険箇所の実地調査(町)
- ・1月13日 車両(役場公車ハイエース)による児童生徒等の搬送
- ・1月13日～ 新潟県建設業協会協力による要援護世帯の除雪(1月20日まで)
- ・1月13日 雪崩アドバイザーによる危険箇所等ヘリ調査(国交省のヘリで県が実施)
- ・1月13日 東北電力(株)による電源車及び高所作業車、発電機7台の結東への搬送
- ・1月14日 雪崩危険箇所パトロール、雪庇等危険物除去(警察、消防、役場、県、地域住民)
- ・1月15日 雪崩危険箇所パトロール、雪庇等危険物除去
- ・1月15日 雪崩アドバイザーによる国道405号通行止め箇所の現地調査(県警ヘリコプター)
- ・1月16日 雪崩危険箇所パトロール(県)
- ・1月16日 人家に影響を及ぼすおそれのある雪崩危険箇所の雪庇除去作業(消防署職員、町)
- ・1月16日 新潟県及び長野県雪害関係省庁合同現地調査
- ・1月16日 雪害関係市町村担当課長会議
- ・1月16日～19日 保健師による健康調査(高齢者世帯等を対象とした訪問による健康チェック等) 対象者世帯～町内全域の約800～1000世帯 協力体制～埼玉県狭山市保健師 2名、新潟県保健師 11名、津南病院看護師 1名、町保健師 4名 実施期間～前期 1月16日～19日、後期 2月13日～17日 前期実績 訪問世帯527世帯 実施人数748人

- ・1月17日 人家に影響を及ぼすおそれのある雪崩危険箇所のパトロール
- ・1月18日 人家に影響を及ぼすおそれのある雪崩危険箇所のパトロール
- ・1月19日 国道405号対策検討会
- ・1月20日 除排雪用機械の集落配置(バックフォー10台、ダンプトラック3台)
- ・1月26日 国道405号対策検討会
- ・1月29日 豪雪に伴う雪崩危険箇所等のヘリ調査(国交省ヘリ)
- ・1月30日 国道405号合同パトロール及び対策検討会
- ・2月13日 国道405号合同パトロール及び対策検討会
- ・3月20日 国道405号雪崩対策検討会

13 国会議員現地調査活動

- ・12月28日 自民党異常寒波・雪害対策本部
- ・1月7日 防災担当大臣
- ・1月8日 民主党国会議員
- ・1月8日 共産党国会議員
- ・1月15日 民主党国会議員
- ・1月18日 社民党豪雪対策本部調査団現地視察
- ・1月27日 国土交通省政務官長野県・新潟県豪雪状況調査
- ・2月1日 衆議院災害対策特別委員会視察
- ・5月29日 参議院災害対策特別委員会調査

14 明日以降の予定

- ・雪崩危険箇所パトロール(随時)

15 豪雪災害見舞金等の受付

[郵便局]・郵便振替 1月11日～3月31日 口座名 津南町豪雪災害対策本部 口座番号00540-8-94
 ・郵便書留 1月11日～3月31日 送付先 津南町豪雪対策本部 窓口で救助用郵便物と告げる。
 [銀行] 1月27日～4月30日 振込先 北越銀行(141)津南支店(490) 口座名 津南町豪雪災害対策本部
 口座番号 普通326846
 上記については送金手数料、郵送料が無料。ただし、銀行は第1地方銀行のみ。

16 対応部署

- 事務局～津南町役場総務課(025-765-3112)
- 除排雪・雪崩防止等の危険予防～建設課(025-765-3116)
 ※新潟県及び町と栄村他関係機関で405号除排雪作業等対策会議を毎日午後4時に開催(場所:役場)
- 要援護世帯等の除排雪～福祉保健課(025-765-3114)

17 その他

豪雪対策本部の解散(平成18年5月15日午前9時)

◎消雪日

津南町役場前観測所 5月5日
 結束観測所 5月15日
 高冷地農業技術センター 5月10日

